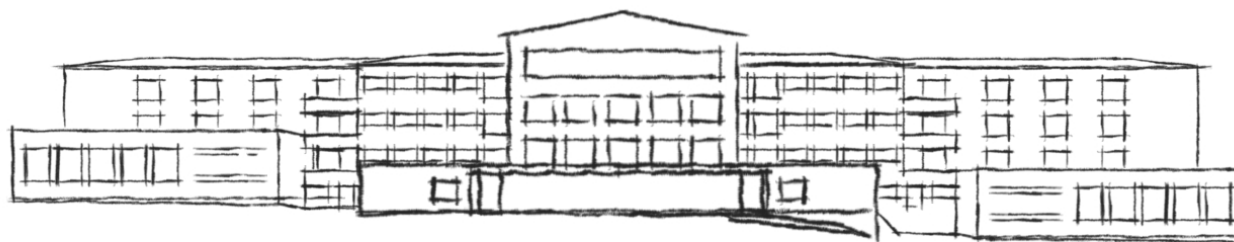




KRAJINKA
STUDIE ZAHRADY ZŠ KOMENSKÉHO V KYJOVĚ
12/2015



IDENTIFIKAČNÍ ÚDAJE

OBSAH

název akce	STUDIE ZAHRADY ZŠ KOMENSKÉHO V KYJOVĚ	01	identifikační údaje
lokalizace	Základní škola J. A. Komenského Kyjov příspěvková organizace města Kyjova	02	textová část - obecné údaje
	Újezd 990 697 24 Kyjov	03	fotodokumentace - stávající stav
objednatel	Základní škola J. A. Komenského Kyjov v zastoupení ředitelem PaedDr. Janem Navrátilem	04	textová část - návrh
	jan.navratil@zskyjov.cz +420 518 306 565	05	dílčí části školní zahrady
projektant	KRAJINKA Ateliér zahradní a krajinářské architektury	06	plocha a - vstupní parter školní budovy
	Ing. Klára Stachová Kabátníkova 1 602 00 Brno	08	plocha b - stinný dvůr
	www.krajinka.com atelier@krajinka.com +420 775 307 944	10	plocha c - stávající sportoviště
		12	plocha d - náměstíčko
		14	plocha e - zahrada
		16	plocha f - zahradnický koutek
		18	plocha g - minikrajinka
		20	koncepční schemata
stupeň	studie	21	celkový půdorys
datum	12/2015	22	vizualizace

MĚSTO KYJOV

Město Kyjov se nachází v okrese Hodonín v Jihomoravském kraji na řece Kyjovce ve vzdálenosti zhruba 25 km jihozápadně od Uherského Hradiště. Je obklopeno Kyjovskou pahorkatinou, severně od města se rozprostírá pohoří Chřiby. Město je centrem folklórního regionu Kyjovské Dolňácko. Skládá se celkem ze čtyř samostatných katastrů, v současné době má 13 základních sídelních jednotek a 74 pojmenovaných ulic.

Centrum města leží v údolí řeky Kyjovky na jejím levém břehu ve výšce 190 m n. m. Nejvyšší bod města je chřibský kopec Lenivá hora v části Bohuslavice s výškou 462,7 m n. m.

OKOLNÍ KRAJINA

Krajina severně od města je kopcovitá, tvoří zde podhůří Chřibů a jednotlivé vesnice zde mají v řádu několik set obyvatel. Jižním směrem od města je terén zvlněný a oblast je mnohem intenzivněji zemědělsky využívána. Obce zde mají okolo 1 000 – 3 500 obyvatel. Z města je severním směrem dobře viditelný hřeben Chřibů s kopcem Bradlo, jihovýchodně hřeben Bílých Karpat s horou Velká Javořina a za dobré viditelnosti jihozápadním směrem Pavlovské vrchy. Zhruba 5 km západně od města se nachází nejvyšší kopec Kyjovské pahorkatiny Babí lom, místními nazývaný Strážovský kopec.

Osídlení dané oblasti v minulosti bylo minimální, a to ještě pouze na okrajích eolického reliéfu. Značná část lesů byla v historii degradována pastvou, těžbou hrabanky a kácením, místy se ve středověku vytvořily aktivní plochy přesypových písků. Na počátku 19. století, zejména v severní části, započalo rozsáhlé zalesňování borovicí. Současná vegetace je oproti potenciální do značné míry změněna. Přirozená lesní vegetace zůstala zachována především v jihozápadní části území, acidofilní doubravy v severovýchodní části byly zcela nahrazeny borovými monokulturami. V nivě Kyjovky byly vybudovány rybníky.

V současné krajině nyní převažují kulturní bory, cenné jsou zbytky doubrav, slatin i mokřady a rybníky. Reliéf je plochý až mírně zvlněný, s členitostí 30 - 55 m, tedy charakteru ploché pahorkatiny. Na rozsáhlých plochách je v detailu členěn až 10 m vysokými dunami. Typické jsou i zamokřené mezidunové deprese. Půdní charakteristiky oblasti ukazují na převládající chudé písky, kde se objevují lehké nenasycené arenické kambizemě až kyselé rankery, v místech s větší příměsí jílovité a hlinité frakce přecházející do arenických černozemí. V nivě Kyjovky mají černice vysoký obsah vátých písků. Potenciální přirozená vegetace oblasti je složena z acidofilních doubrav, na mělčích vrstvách písku se nachází teplomilné doubravy, na vlhčích místech s větším podílem hlinitých částic v půdě dokonce i háje. V minulosti zde bylo maloplošně vyvinuto primární bezlesí.

PODNEBÍ

Vlastní řešené území se nachází ve východní části města v přibližné nadmořské výšce 200 m n.m. Dle Quitta leží toto území v nejteplejší části republiky, v oblasti T 4. Průměrné roční teploty se pohybují kolem 9,5°C a průměrný úhrn srážek čítá cca 585 mm. Podnebí je tedy výrazně teplé a středně suché až mírně vlhké, což je dáno blízkostí návětrného svahu vyšších Karpat. V detailu je podnebí ovlivněné existencí plochých depresí s mírnou inverzí a zamokřením. Výše zmíněné klimatické poměry jsou popsány na základě údajů Atlasu podnebí ČR a Biogeografického členění ČR.

OSTATNÍ PŘÍRODNÍ CHARAKTERISTIKY

Hodonínský bioregion, ve kterém se řešené území nachází, leží na východě jižní Moravy a zabírá malou střední část geomorfologického celku Dolnomoravský úval. Bioregion zahrnuje kyselé váté písky s vlhkými depresemi. Biota je řazena do 1., dubového i 2., bukovodubového vegetačního stupně, vegetace do acidofilních a teplomilných doubrav s ostrovy olšin a slatin. Z biogeografického hlediska je bioregion velmi extrémní. Charakteristická je bohatá biota na píscích, která se projevuje jako mozaika teplomilných panonských druhů s četnými glaciálními i postglaciálními relikty subatlantského, boreálního i submediteránního charakteru. Nereprezentativní část je tvořena výchozy vápnitých neogenních jílu se subxerofilními doubravami a dubohabrovými háji.

Na všechny výše zmíněné charakteristiky a souvislosti návrh reaguje a vychází z nich.

02 SOUČASNÝ STAV ŘEŠENÉHO AREÁLU

ŠKOLNÍ BUDOVA

Královské město Kyjov nemělo dlouho českou školu, neboť správa města byla v té době v německých rukou. V roce 1896 bylo ustanoveno 1. české zastupitelstvo v Kyjově a jeho velkou snahou bylo vybudování českého školství. V roce 1897 byla tedy slavnostně jako první otevřena česká dívčí obecná škola a v témže roce i česká obecná škola chlapecká. Po válce vyvstala naléhavá potřeba nové školní budovy, neboť počet žáků vzrostl. Roku 1947 se začalo se stavbou nové školní budovy na obecních pozemcích nad městským hřbitovem, na dnešní ulici Újezd. Stavba byla dokončena v roce 1953 a byly v ní umístěny chlapecká a dívčí střední škola a v budovách na Komenského ulici zůstaly obě národní školy.

Na základě nového školského zákona ze dne 24. dubna 1953 o školské soustavě a vzdělávání učitelů byly v Kyjově zřízeny dvě všeobecně vzdělávací školy, a Klvaňovo gymnázium bylo zrušeno. Jedenáctileté střední škole byla dána nová školní budova dosavadní střední školy chlapecké a národní a střední školy dívčí na Újezdě č. p. 990. Tato budova byla postavena v letech 1947-1952 podle návrhu známého brněnského architekta Josefa Poláčka. Do provozu byla dána 1. února roku 1953 a funguje dodnes.

TECHNICKÉ PRVKY

Na pozemku se v současnosti nachází celá řada zpevněných ploch, jedná se především o chodníčky funkčně propojující jednotlivé provozy budovy a zpevněné plochy sportovišť, které návrh zcela zachovává ve stávající podobě, stejně tak jako zpevněné plochy a příjezdové komunikace zajišťující zásobování školní budovy i kuchyně. Stávající parkoviště v západní části pozemku návrh zachovává a kvůli nedostatečné kapacitě jej rozšiřuje. Pozemek je po celém svém obvodu oplocen nižším drátěným plotem s nízkou betonovou podezdívkou.

VEGETAČNÍ PRVKY

Pozemek je v současné době téměř kompletně zatravněn porostem různé kvality, hranice pozemku jsou z velké části obehnané nízkým pravidelně tvarovaným živým plotem. V okolních plochách kolem školní budovy se nachází fragmenty ovocných dřevin z bývalého menšího sadu, které jsou však výrazně přestárlé a dlouhodobě odborně neošetřované, a z tohoto důvodu je návrh nezachovává. V těchto plochách se také nachází vzrostlé výsadby několika topolů, se kterými návrh rovněž nepočítá. Důležitou soliterou v jihovýchodní části pozemku je vzrostlá třešeň, kterou návrh naopak vyzdvihuje a zachovává.



Obr. 1 - Hlavní vstup do školní budovy



Obr. 4 - Zahrada za školní jídelnou s hodnotnou letitou třešní



Obr. 2 - Pohled na školní zahradu a stávající linii topolů



Obr. 5 - Stávající parkoviště v západním cípu pozemku



Obr. 3 - Pohled na školní zahradu a školní jídelnu



Obr. 6 - Pohled na část zahrady za školní jídelnou

METODIKA

Návrh je zpracován dle doporučené metodiky MŽP ČR na základě inspirací z publikace Dětská hřiště a zahrady v přírodním stylu – autoři E.C.Gründler a N. Schäfer.

ÚVOD

Mnoho dětí dnes vyrůstá v plně urbanizovaném prostředí, tedy bez přímého kontaktu s přírodou. V řešené ploše školní zahrady je tedy žádoucí vytvářet místa, kde se děti mohou nenásilně seznámit s přírodou a kde si mohou především vytvářet vlastní hry, nejen plnit úkoly předdefinované omezenými možnostmi konkrétních herních prvků, které brzy omrzí. Je tedy nutné vytvářet variabilní inspirativní prostory, protože takováto multifunkční místa k volné hře potřebuje každé dítě ke svému správnému vývoji. Hra v takovéto zahradě se pak stává přirozených nenásilným způsobem vzdělávání.

CELKOVÁ IDEA

Cílem nového řešení školní zahrady je vytvoření plnohodnotného a uživatelsky příjemného místa s odpovídajícím programem a náplní. Návrh celkové koncepce plně respektuje stávající strukturu prostoru a jednoduše a přirozeně ji doplňuje o další funkce, jež kladou důraz na potřeby školy a zároveň pracují se soudobými nároky na využívání takovéhoho typu prostoru. Návrh řešení svým utvářením rozšiřuje nabídku venkovních aktivit školy, obohacuje možné venkovní činnosti a vytváří příjemný prostor pro pobyt dětí i dospělých.

ZÁKLADNÍ PRINCIPY KONCEPCE ŠKOLNÍ ZAHRADY

- v rámci možností nízké nároky na udržitelnost
- respektování hodnotné architektury školní budovy
- začlenění herních, naučných i relaxačních prvků
- možnost variabilního využití celé plochy dle aktuální potřeby
- vytvoření zahrady pro všech pět lidských smyslů
- možnost využití zahrady několika třídami dětí současně při zachování soukromí
- materiálová jednota všech použitých prvků
- možnost úpravy zahrady i do budoucna dle aktuální potřeby školy

PROGRAM EKOŠKOLA

Návrh v co možná největší míře podporuje mezinárodní program školy ECO-SCHOOLS, do kterého je škola zapojena. Program je určen pro celou školu a vede ke spolupráci žáků, učitelů, vedení školy i místní komunity, což se v návrhu propisuje do rozvržení programu celé školní zahrady. Ta, stejně jako celá škola, podporuje čtyři klíčová témata - 1. energie, 2. odpady, 3. prostředí školy a 4. vodu. Okruh řešených témat tímto přístupem překonává hranice školní budovy a přechází do zahrady, kde dochází k co možná největšímu rozšíření obzorů k dané tematice. Úspěšné školy zapojené do tohoto programu získávají mezinárodní titul, vlajku a logo Ekoškola. Koordinátorem programu v ČR je Sdružení TEREZA, které pořádá výukové programy pro zapojené školy, dodává školám materiály a informace. Škola J. A. Komenského v Kyjově titul Ekoškola úspěšně obhájila.

KONCEPCE NAVRHOVANÉHO ŘEŠENÍ

Návrh pracuje se zahradou jako s několika funkčně i charakterově odlišnými prostory, které jsou však navzájem přirozeně propojeny a logicky spolu komunikují. Samotné tvarosloví celé zahrady udává architektura školní budovy.

Důležitou rovinou využití školní zahrady jsou tři vlákna, která se v různé míře potkávají a propojují. První rovinou je možné nazvat edukační funkci zahrady. Ta se v zahradě propisuje do podoby zákoutí s konkrétními náplněmi (biotop, hydrometeorologická stanice, ovocný sad, geostezka, záhony, příbytky pro zvířata...), ke kterým se děti dostanou do bezprostřední blízkosti a která jsou doplněna informačními tabulemi s velkým množstvím informací o dané problematice. Tím, že se tyto prvky vyskytují nepravidelně po celé ploše zahrady, přicházejí s nimi děti pravidelně do kontaktu a mohou tak sledovat přirozenou proměnu každého z nich.

Druhou rovinou jsou prvky relaxační. Ty jsou zde zastoupeny v podobě dostatečného množství mobiliáře (stolky, židle, lavice...), který je rozmístěn po zahradě vždy v místech, kde je to žádoucí. K prvkům pro odpočinek žáků i dospělých je také možné zařadit velkorysý pobytový trávník i květnatou louku.

Třetí rovinou jsou prvky herní. Ty jako takové zde záměrně umístěny nejsou, a to proto, aby si každé dítě mohlo své vlastní hry vymýšlet a vytvářet.

DÍLČÍ ČÁSTI ŠKOLNÍ ZAHRADY

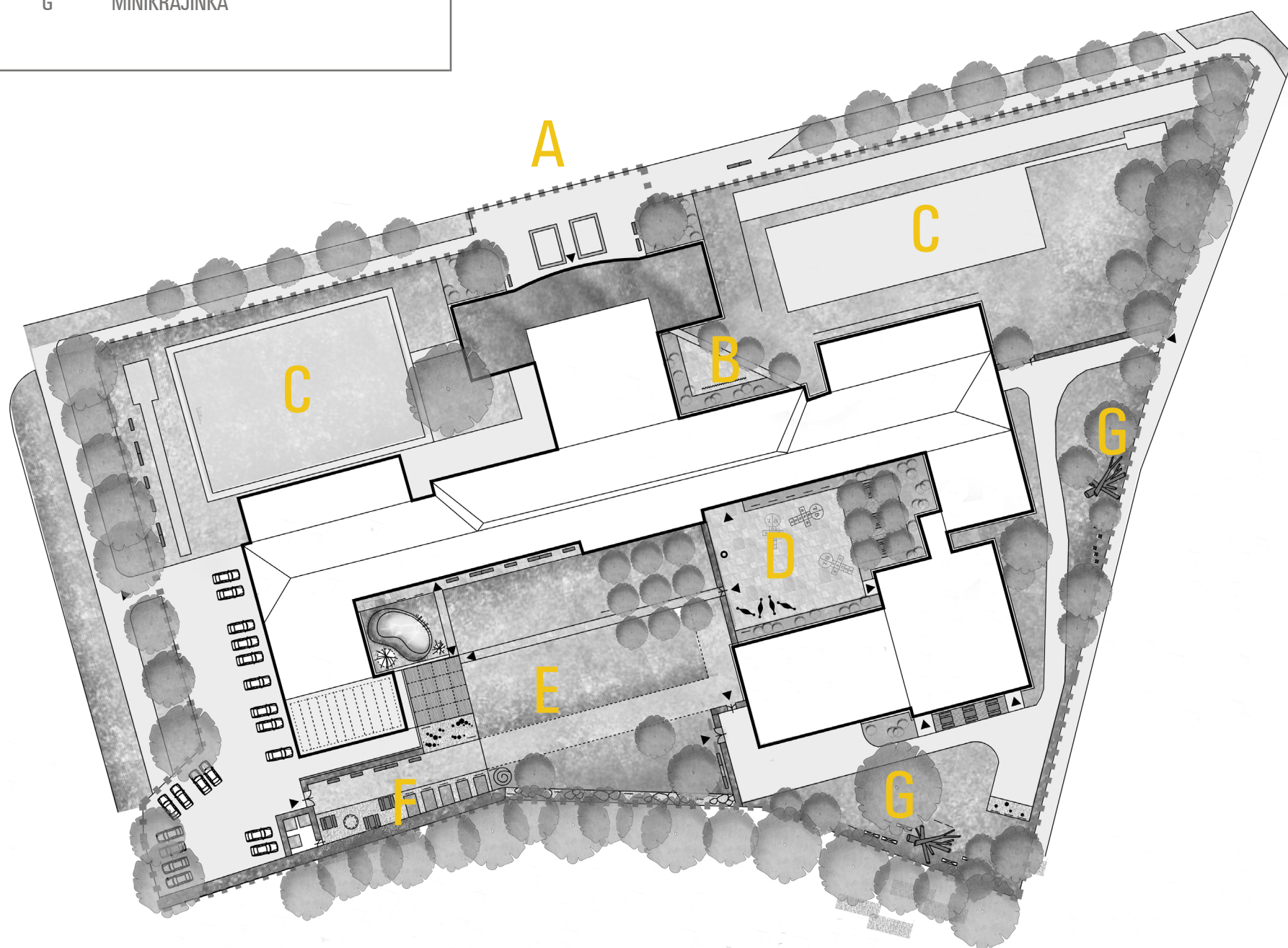
- A vstupní parter školní budovy
- B stinný dvůr
- C stávající sportoviště
- D náměstíčko
- E zahrada
- F zahradnický koutek
- G minikrajinka

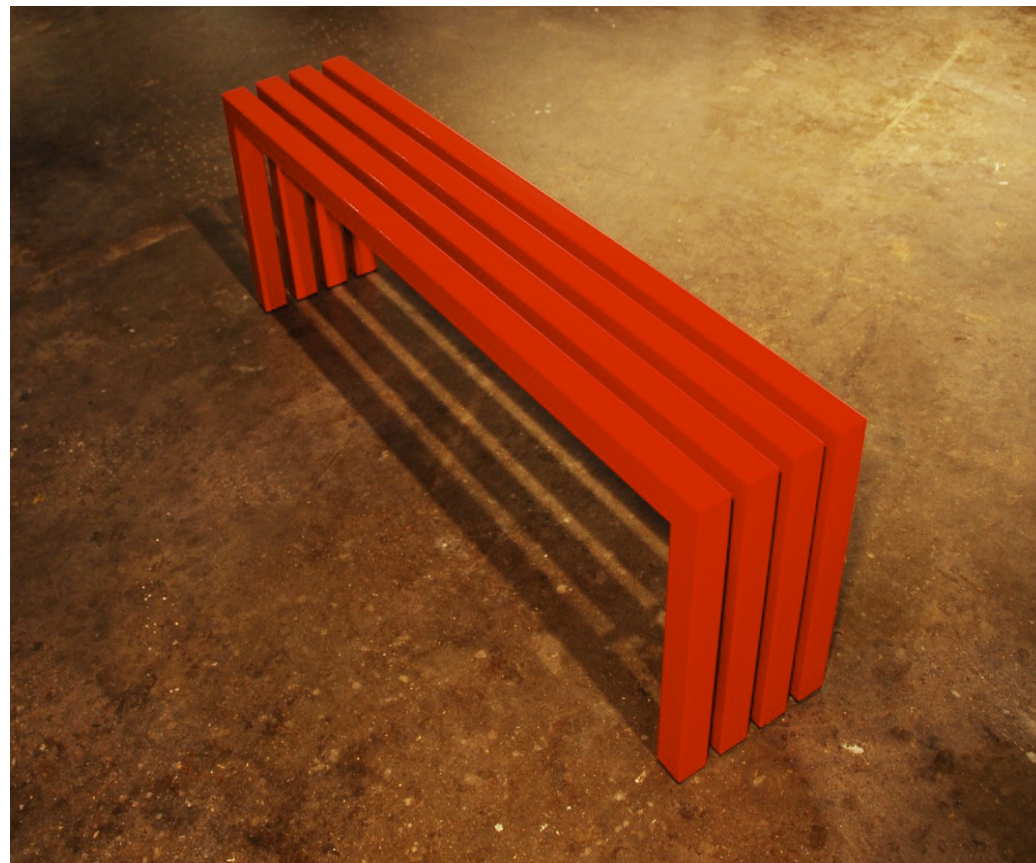
POZNÁMKA

Konkrétní materiály, technické i vegetační prvky, druhy a počty kusů rostlin, případné asanace, výkazy výměr a počty kusů jednotlivých použitých prvků vč. případné etapizace realizace budou blíže charakterizovány v dalším stupni projektové dokumentace, která přímo navazuje na tuto studii. Příložený propočet realizačních nákladů je ve fázi studie pouze velmi orientační a bude blíže upřesněn spolu s následujícím stupněm projektové dokumentace. V případě žádosti o grant bude návrh blíže upraven a dopracován na základě podmínek příslušné grantové dokumentace.

DÍLČÍ ČÁSTI ŠKOLNÍ ZAHRADY

- A VSTUPNÍ PARTER ŠKOLNÍ BUDOVY
- B STINNÝ DVŮR
- C STÁVAJÍCÍ SPORTOVIŠTĚ
- D NÁMĚSTÍČKO
- E ZAHRADA
- F ZAHRADNICKÝ KOUTEK
- G MINIKRAJINKA





VSTUPNÍ PARTER ŠKOLNÍ BUDOVY

SOUČASNÝ STAV PLOCHY

Předprostor školní budovy je v současné době poměrně nově vydlážděn šedou zámkovou dlažbou místy doplněnou barevným geometrickým akcentem. Plocha je v současné době využívána k parkování a k zásobování školní budovy. Tím, že se jedná o hlavní vstup do školní budovy, se zde poměrně nevhodně mísí dva důležité provozy, čímž dochází k narušení reprezentativní funkce předprostoru. Po levé straně budovy se nachází výsadby několik vzrostlých jehličnatých keřů, které nejsou dostatečně kvalitní ani vizuálně atraktivní pro další zachování, a návrh s nimi tedy nepočítá. Návrh stejně tak odstraňuje reklamní ceduli a technicky i vizuálně nevyhovující odpadkové koše.

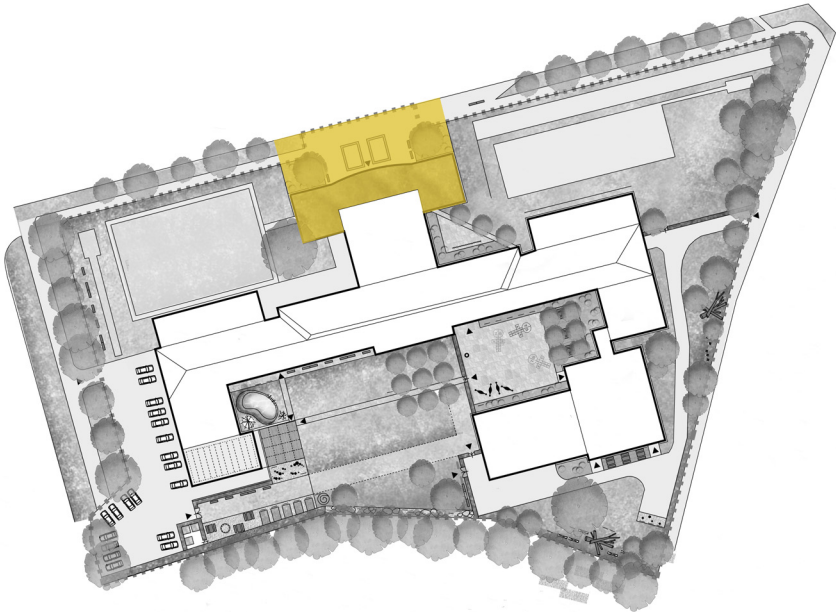
NÁVRH

Návrh se snaží o vytvoření reprezentativního nástupu do školní budovy s vytvořením částečně i pobytové funkce pro podpoření sociálních kontaktů v dané ploše. Jednoduše řečeno zde vytváří místo každodenního přirozeného setkávání dětí i dospělých.

To je podpořeno zejména eliminací nevhodného parkování, které by se mělo v co možná největší míře přesunout do nově zvětšeného parkoviště v západním cípu školního pozemku. Parkování osobních automobilů by se v tomto místě mělo omezit pouze pro nutné zásobování školní budovy a rychlé odstavení automobilů, nikoliv pro několikahodinové či celodenní parkování.

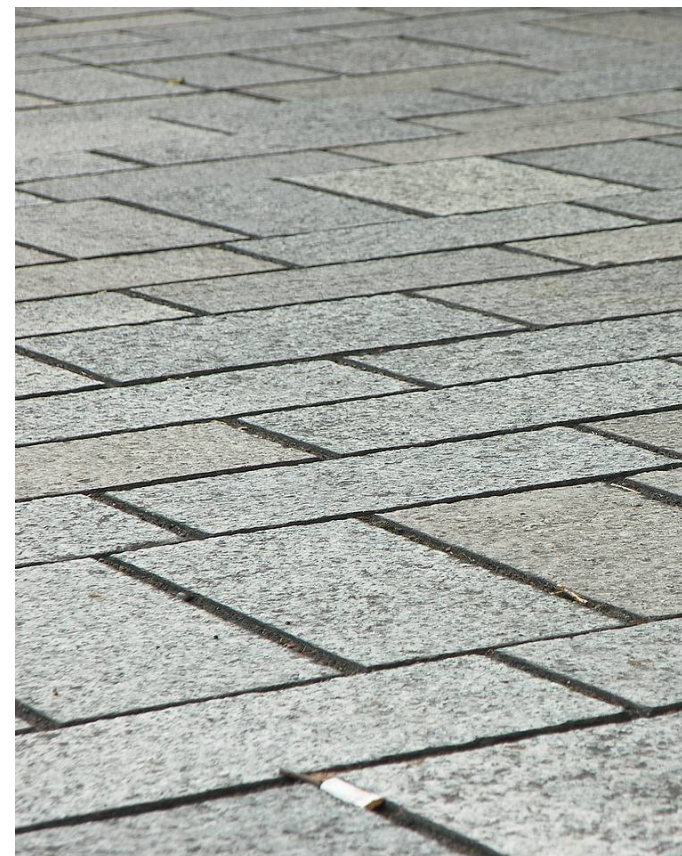
Další rovinou návrhu je oživení prostoru novými výsadbami dřevin i okrasných záhonových výsadeb, které dodají statické školní budově potřebnou vzdušnost, dynamiku a život. Po obou stranách budovy budou vysazeny dva nové stromy, které budovu patřičně vyzdvihnou a prostorově uvodí. Pro tyto solitery budou vybrány takové druhy dřevin, které jsou vysoce esteticky cenné - na jaře zajímavě kvetou, přes léto jsou krásně sytě zelené a na podzim se jejich listy zabarví do typického podzimního vybarvení, do odstínů žlutooranžové či červené barvy. Tyto dřeviny budou vysazeny do velkoplošných okrasných záhonů se smíšenými výsadbami okrasných tráv, trvalek a cibulovin, které vytvoří dynamickou, celoročně vizuálně atraktivní mozaiku s vysoce reprezentativní funkcí a přirozenou proměnlivostí během celé vegetační sezony.

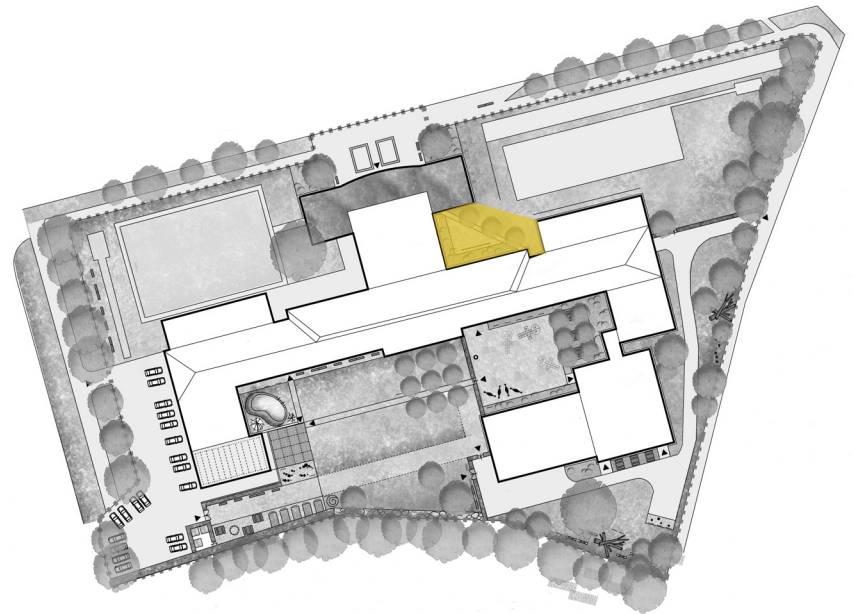
Pro podpoření pobytové funkce prostoru je vhodné doplnění mobiliářem - pobytovými lavicemi, odpadkovým košem a například i osvětlením. Navržený mobiliář je vhodné použít stejný v celé řešené ploše školní zahrady, a návrh jej navíc používá jako barevný akcent, jelikož se celý odehrává v červené barvě.



ZÁKLADNÍ PRINCIPY KONCEPCE PLOCHY A

- vytvoření reprezentativního nástupu do školní budovy
- podpoření a respektování kvalitní architektury budovy
- omezení parkování v předprostoru školy
- doplnění chybějícího mobiliáře
- vytvoření pobytové funkce
- výsadba dvou nových stromů po stranách budovy do nových květinových záhonů
- vytvoření extenzivní vegetační střechy nad hlavním vstupem do budovy





STINNÝ DVŮR

SOUČASNÝ STAV PLOCHY

Dvůr v současné době nemá žádnou zvláštní funkci, slouží pouze jako komunikační trasa od vstupu do přilehlé tělocvičny a k venkovním sportovištím v zahradě.

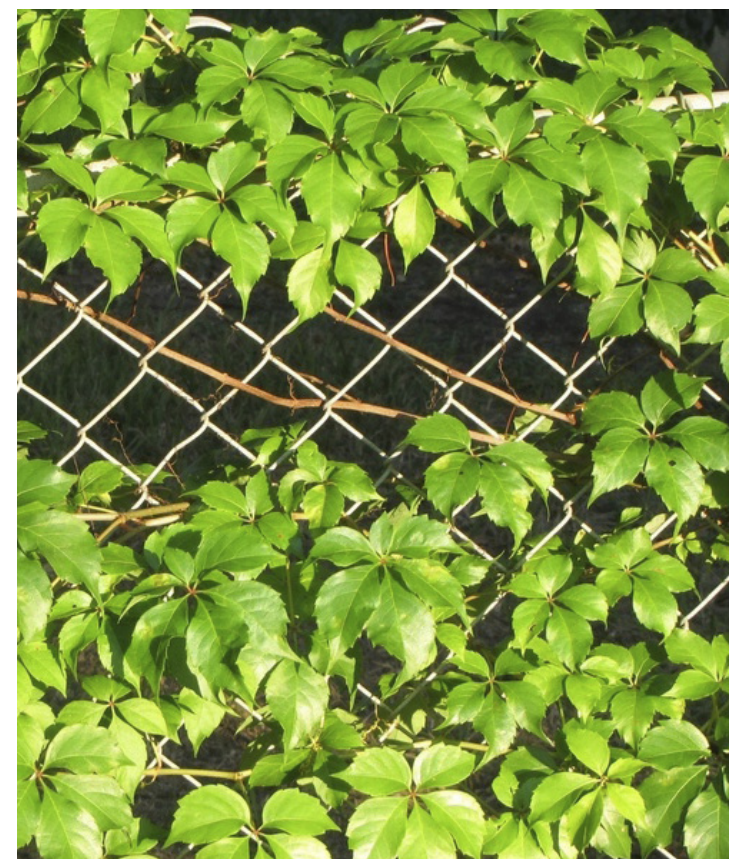
NÁVRH

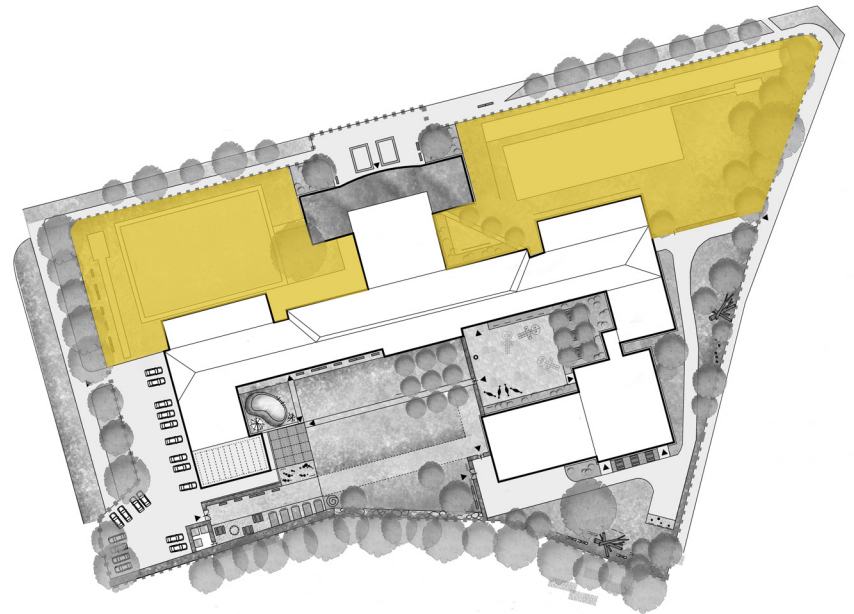
Návrh pracuje s plochou velmi jednoduše - vytváří zde větší trojúhelníkovou zpevněnou plochu, která vychází z tvarosloví okolní školní budovy, a do ní umísťuje velkorysý stojan na kola pro žáky i učitele, kteří do školy přijíždějí na kolech. Toto umístění nikoliv před školní budovou, ale v ploše chráněného dvora má tu výhodu, že jsou kola skladována v chráněné poloze a nebude docházet k jejich nežádoucímu odcizení či poničení cizími osobami.

Školní budova je po svém obvodu lemována okrasným záhonem stinného charakteru, který plochu dvora přirozeně oživí, stejně tak jako trojice menších dřevin vysazená po okraji zpevněné plochy, kde tyto dřeviny slouží jako vodící linie při trase do tělocvičny.

ZÁKLADNÍ PRINCIPY KONCEPCE PLOCHY B

- využití chráněné plochy v blízkosti hlavního vstupu do školy pro umístění stojanu na kola
- částečné vydláždění plochy dvora
- oživení plochy dvora výsadbou liniového stínomilného rabata podél školní budovy
- zachování stávající trasy do tělocvičny
- doplnění linie dřevin podél přístupové cesty do tělocvičny





STÁVAJÍCÍ SPORTOVIŠTĚ

SOUČASNÝ STAV PLOCHY

Stávající sportoviště jsou poměrně nová a dle přání investora zůstanou zcela zachována ve své současné podobě, stejně tak jako zpevněné plochy a přístupové chodníčky, které je obklopují a zpřístupňují.

NÁVRH

Návrh pouze doplňuje do všech těchto volných travnatých ploch rozvolněné výsadby dřevin - stromů, které zajistí potřebný stín v horkých letních dnech. Vhodné je zase doplnění mobiliářem pro odpočinek mezi vyučovacími hodinami i během vyučování. Mobiliář je v tomto případě vhodné použít menší a lehký (stoličky, soliterní sedátka, menší lavičky...), aby si jej mohli žáci sami přenášet a seskupovat dle aktuální potřeby.

ZÁKLADNÍ PRINCIPY KONCEPCE PLOCHY C

- zachování stávajících sportovišť i volné travnaté plochy pro variabilní využití
- doplnění mobiliáře pro možný odpočinek
- dosazení několika málo dřevin pro poskytnutí stínu v horkých letních dnech
- doplnění popínavých rostlin na ploty



NÁMĚSTÍČKO

SOUČASNÝ STAV PLOCHY

Plocha je v současné době neoddělenou částí zahrady, kterou svírají křídla školní budovy a školní jídelny. Plocha je celoplošně zatravněná porostem různé kvality a chybí zde propojení důležitých bodů (škola - jídelna) pomocí zpevněných komunikací. V minulosti se zde nacházely výsadby ovocných dřevin, které jsou zde ve fragmenech zachovány, ale návrh je odstraňuje a nahrazuje výsadbami hodnotnějšími a kompozičně vhodnějšími. Stávající kovové tyčové prvky v prostoru budou taktéž odstraněny.

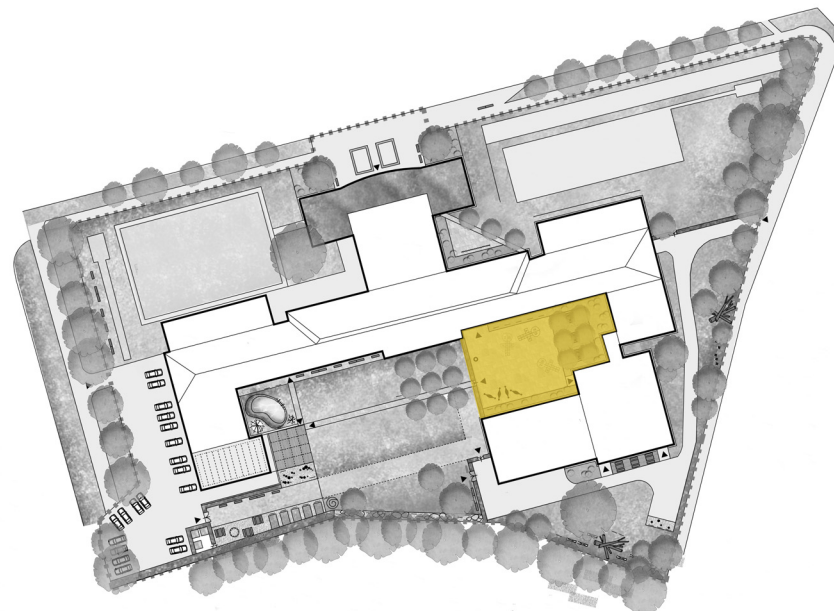
NÁVRH

Návrh pracuje s plochou poměrně radikálně - striktně ji odděluje od okolní zahrady pomocí nižšího pravidelně tvarovaného živého plotu a ve vzniklé ploše vytváří zpevněné náměstíčko, které se tak stává těžištěm a srdcem celé školní zahrady. Zpevněná plocha umožňuje variabilní využití a je zde zamýšlena jednak jako shromaždiště pro různé školní akce, ale zároveň i jako hlavní prostor využitelný nejen pro dlouhodobý pobyt, ale například i pro krátké přestávky mezi vyučováním. Na světle šedých betonových dlažbách mohou být barevně namalovány hry pro děti jako skákací panák, mustr pro šachy, piškvorky, platforma pro člověče nezlob se, ale třeba i menší či větší malované bludiště, které prostor přirozeně zobytní a děti jej tak budou více považovat za svůj. Dlažba také přirozeně a funkčně propojuje hlavní vstup z budovy do dvora a vstup do jídelny

Tato velkorysá dlážděná plocha je ve svém východním cípu doplněna rastrem stromů kvůli možnosti posezení na slunci i ve stínu a doplněna dostatečným množstvím mobiliáře – posezením se stolkami i soliterními sedátky opět v sytě červeném provedení jako v ostatních plochách ve školní zahradě. Centrálním bodem náměstíčka se stávají velké hodiny na sloupu, které sem záměrně vnesou kromě běžné uživatelské hodnoty i hlubší smysl, jelikož hodiny jakožto klíčový prvek školního života určují čas výuky vs. hry. Ty budou umístěny na takovém místě, aby byly dobře viditelné ze všech míst náměstíčka.

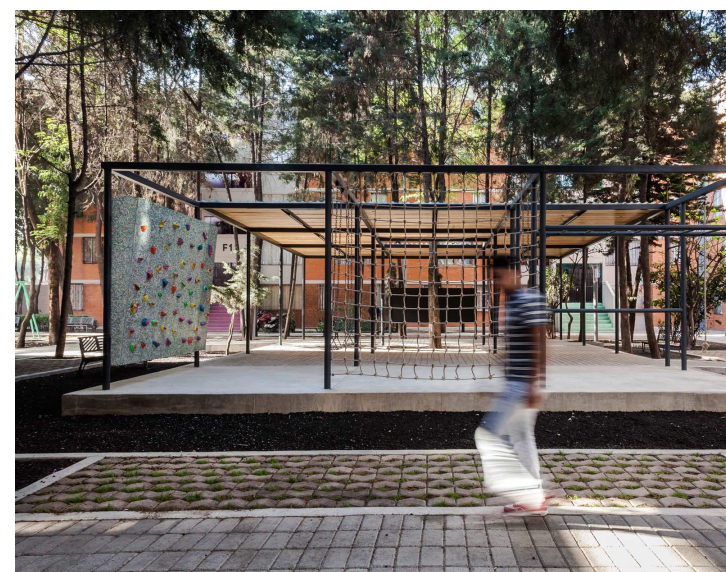
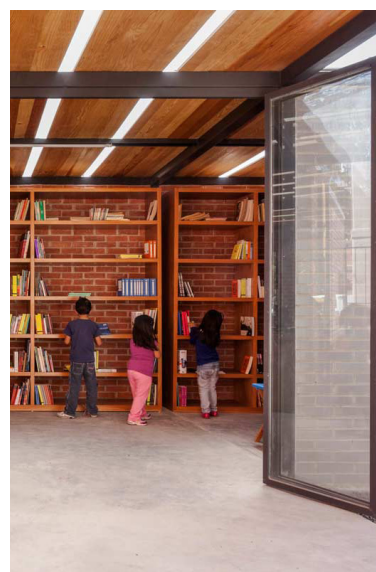
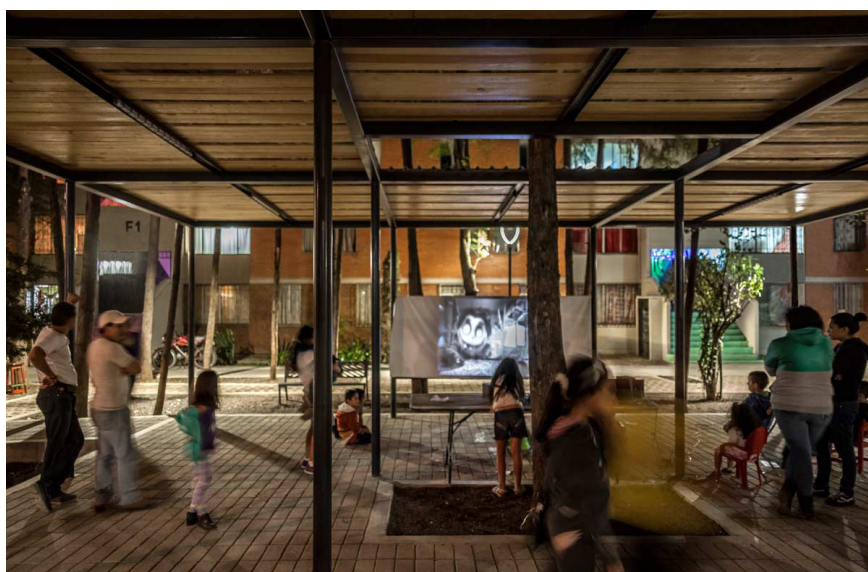
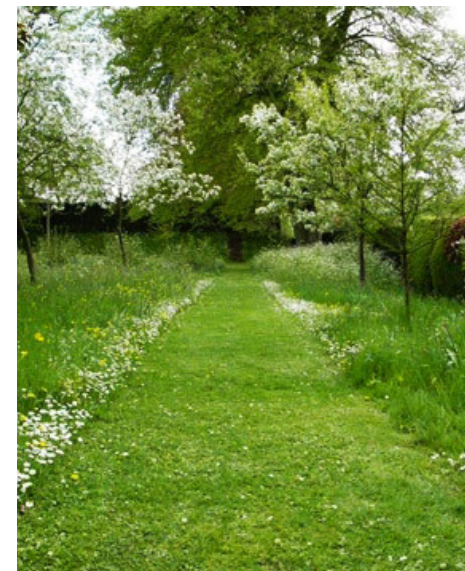
V lemech kolem školní budovy budou doplněny liniové květinové záhony s okrasnými výsadbami pro vizuální zjemnění této rozsáhlé dlážděné plochy. Některé z nich mohou být ryze okrasné, jiné mohou sloužit jako ukázky sortimentů různých typů rostlinných společenstev, například u školní jídelny je vhodné vysadit sortimenty jedlých bylinek atp. V předem vytipovaných místech budou na fasádách mezi okny umístěny tabule pro malování, které ale mohou sloužit i jako součást výuky, jelikož celý dvůr je zároveň možné využít jako venkovní učebnu.

V ploše dvora je také možno vytvořit venkovní školní galerii – plochu pro výstavku školních výrobků, obrázků atd.



ZÁKLADNÍ PRINCIPY KONCEPCE PLOCHY D

- vytvoření školního náměstíčka, které se stane srdcem zahrady
- těžiště celé školní zahrady
- hlavní prostor využitelný nejen pro dlouhodobý pobyt, ale i pro krátké přestávky mezi jednotlivými vyučovacími hodinami
- dlážděná plocha s rastrem stromů (světlo/ stín) a dostatečným množstvím mobiliáře
- na dlažbách mohou být barevně namalovány hry
- v určitých místech budou doplněny i květinové záhony pro vizuální zjemnění této dlážděné plochy
- v určitých místech budou na fasádách tabule pro malování, ale i jako součást výuky
- školní galerie, plocha pro výstavku školních výrobků, obrázků atd.
- centrálním bodem náměstíčka budou velké hodiny na sloupu
- od zahrady bude odděleno nízkým stříhaným plůtkem



ŠKOLNÍ ZAHRADA

SOUČASNÝ STAV PLOCHY

Zahrada je v současné době celoplošně zatravněna porostem různé kvality. Nachází se zde liniová výsadba vzrostlých topolů, se kterými však návrh z kompozičních i provozně bezpečnostních důvodů nadále nepočítá, a také několik menších herních prvků v současné době využívaných školní družinou, které budou zachovány, ale přemístěny do jiné části zahrady.

NÁVRH

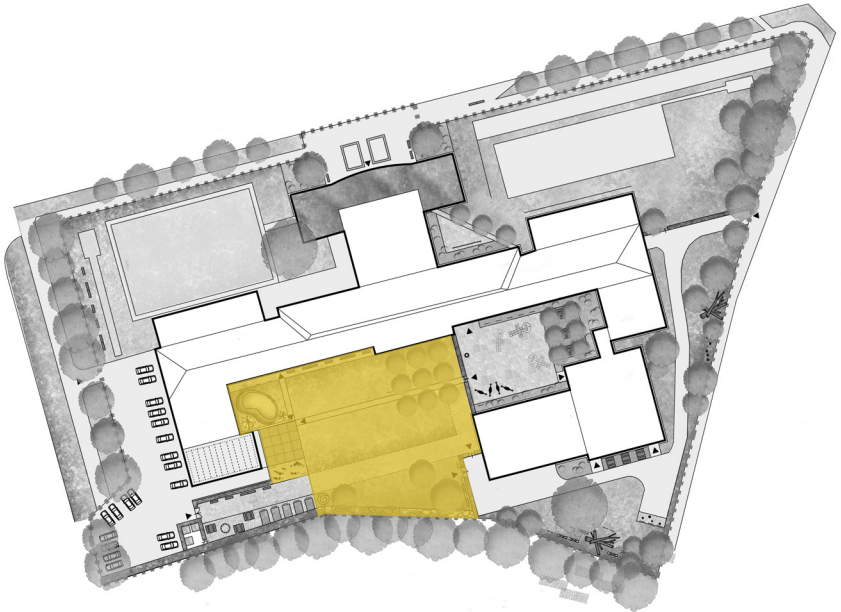
Centrální nosnou platformou této rozlehlé pobytové zahrady se stává velkorysý krátce strážný travnatý koberec, který je záměrně ponechán v co největší možné míře volný tak, aby jej bylo možné variabilně využívat dle aktuální potřeby. Do hlavní kompoziční osy školní budovy mezi nově vzniklé náměstíčko a zahradu je navržen menší ovocný sad v pravidelném rastru, který má sloužit jako ukázka starých odrůd ovocných dřevin pro ukázkou 'toho typicky českého, domácího', ale také jako stinná plocha, která bude v kontrastu s prosluněným travnatým parterem, a nabídne možnost posezení ve stínu. Pod ovocnými stromy bude doplněno několik červených laviček ve stínu a naučnými tabulemi s informacemi ohledně sadů a jejich tradice v české krajině vč. podrobného popisu několika nejznámějších ovocných druhů.

V ploše zahrady u stávající kotelny je také situována nová venkovní učebna. Ta je umístěna na ose z náměstíčka a body jsou navzájem propojeny dlážděným chodníkem, aby byla dobře přístupná i za nepříznivého počasí. Tato kovová či dřevěná rámová konstrukce se zastřešením je doplněna popínavými rostlinami, malovacími tabulemi i velkorysým posezením, ale také bočními posuvnými stěnami zajišťujícími stínění dle aktuální denní potřeby. Zahrada je celkově rozvržena tak, aby zde mohla probíhat jak samotná výuka ve venkovní učebně, tak hry dětí mimo výuku, a to zároveň. Vzniká tak více stanovišť, která se nebudou vzájemně rušit.

V západním cípu zahrady je navržen vodní biotop s doprovodnou břehovou vegetací, naučná tabule ohledně několika základních informací o těchto biotopech a doprovodné vegetaci, živočiších atd. U biotopu budou situovány vrbové herní prvky – tunely s kopulemi, které se na toto stanoviště výborně hodí.

Na stávajícím oplocení bude kvůli zachování soukromí zahrady vytvořena polotransparentní clona. K plotu budou dosazeny popínavé rostliny, které zahradu pocitově uzavrou do zeleně, ale zároveň dovolí, aby zahrada komunikovala s okolím formou výhledů a průhledů.

Mezi další zamýšlené prvky do volné plochy zahrady patří například zvukové herní prvky (různá cinkadla, píšťaly, šeptadla a jiné akustické prvky), sluneční hodiny, zrcadla, houpačky, houpací sítě, geostezka, malovací tabule k plotu atp.



ZÁKLADNÍ PRINCIPY KONCEPCE PLOCHY E

- travnatá plocha pro variabilní využití ke hrám
- ovocný sad v pravidelném rastru
- venkovní učebna
- biotop s doprovodnou břehovou vegetací
- u biotopu vrbové herní prvky
- dostatek mobiliáře i volné plochy k variabilnímu využití v podobě louky
- více stanovišť, která se nebudou vzájemně rušit
- polotransparentní clona - na plotě popínavé rostliny
- geostezka
- další herní, relaxační i edukační prvky



ZAHRADNICKÝ KOUTEK

SOUČASNÝ STAV PLOCHY

Mírně svažité část pozemku v jihozápadním cípu pozemku je v současné době zatravněná porostem různé kvality a opět se zde v minulosti nacházely výsadby ovocných dřevin, které jsou zde ve fragmentech zachovány, ale návrh je odstraňuje a nahrazuje výsadbami hodnotnějšími a kompozičně vhodnějšími.

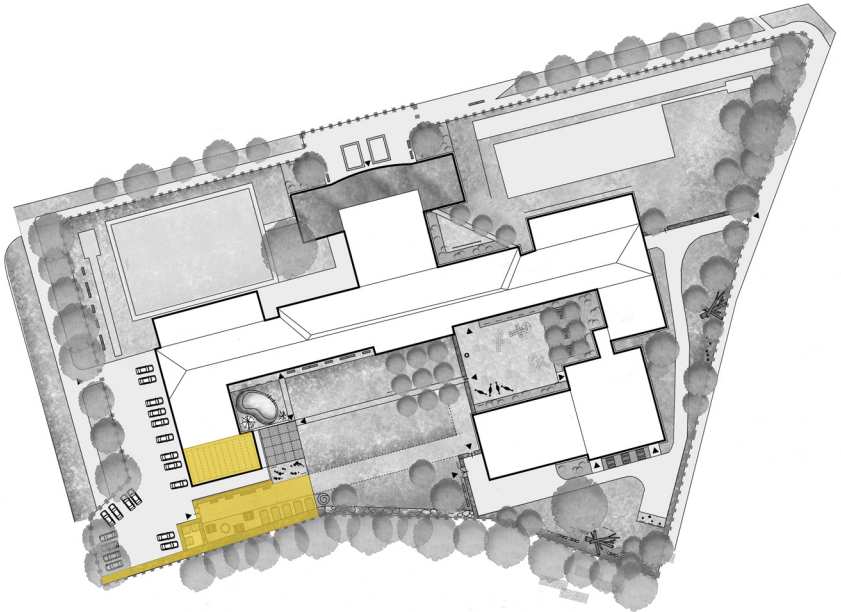
NÁVRH

Tato část zahrady a zamýšlena ryze jako zahradnický koutek s několika kompostovacími boxy, s tzv. potting bench – pracovními stoly na přesazování rostlin a jiné podobné práce či se záhony na pěstování bylinek a drobného sezónního ovoce a zeleniny. Tyto výsadby budou z praktického hlediska situovány do vyvýšených záhonů, které jsou pohodlnější pro péči a obhospodařování a také zamezí prorůstání celé řady plevelů z okolního trávníku. Jejich součástí může být i bylinná spirála či pyramida s orientací rostlin na patřičné světové strany. U záhonů bude situována menší venkovní učebna v podobě několika červených lavic a stolků.

V linii u plotu v jižní hranici pozemku bude vysazen tzv. jedlý plot. Jedná se o volně rostlý živý plot složený z keřů s jedlými plody, který slouží jako ukázka tradičních užitných rostlin i zapomenutých odrůd české krajiny – lze použít druhy jako například dřín, jeřabiny, agónie, angrešt, rybíz, kdoule, mišpule, černý bez atp. Takovýto plot vytvoří zároveň zahradě potřebné soukromí.

Stávající prudký a místy sesouvající se svah u kotelny bude nahrazen opěrnou zídou a stávající parkoviště bude z důvodu nedostatečné kapacity rozšířeno do celého rohu této části zahrady. Dojde také k úpravě stávajícího ohniště do jiné sofistikovanější podoby vč. pobytové plochy u něj. Uskladnění zahradnických potřeb (rýče, květináče, substráty, konve, hrábě, kolečka atd.) bude situováno v prostorách stávajících garáží u parkoviště v jihozápadním cípu pozemku.

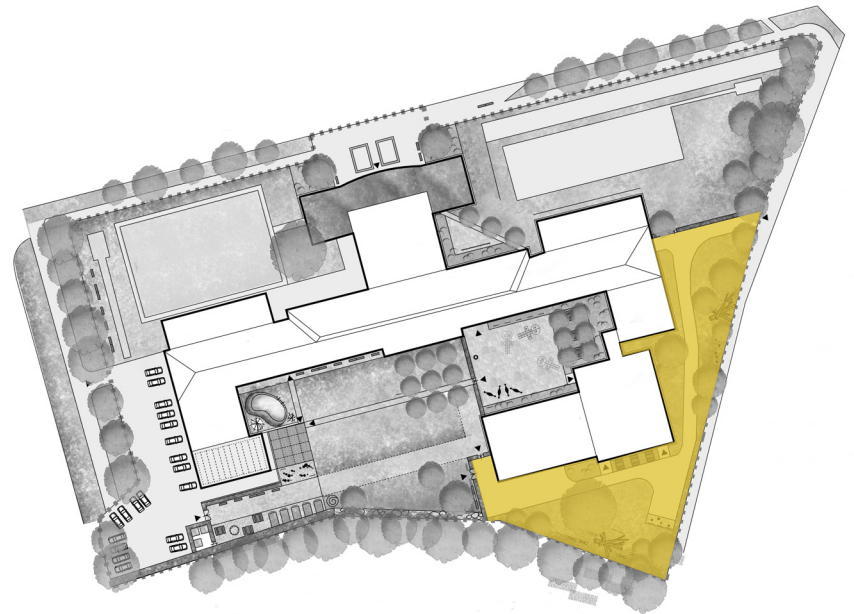
Součástí zahradnického koutku se stane nová výstavba skleníku na ploché střeše stávající kotelny. Skleník bude využit jako naučná pěstební plocha pro ukázku sortimentu exotických tropických a subtropických rostlin, které není možné kvůli vysokým nárokům pěstovat v běžném interiéru. Dojde tak k maximálnímu možnému využití potenciálu ukázky sortimentů pro výuku dětí ve školním areálu.



ZÁKLADNÍ PRINCIPY KONCEPCE PLOCHY F

- několik kompostovacích boxů
- tzv. potting bench – pracovní stůl pro zahradnický koutek
- vyvýšené záhony na bylinky, drobné sezónní ovoce a zeleninu
- bylinková spirála
- jedlý živý plot v hranici pozemku
- naučné tabule
- úprava stávajícího ohniště vč. pobytové plochy u něj





MINIKRAJINKA

SOUČASNÝ STAV PLOCHY

Plocha je v současné době zatravněná a nachází se zde zpevněná komunikace, která zajišťuje zásobování školní jídelny.

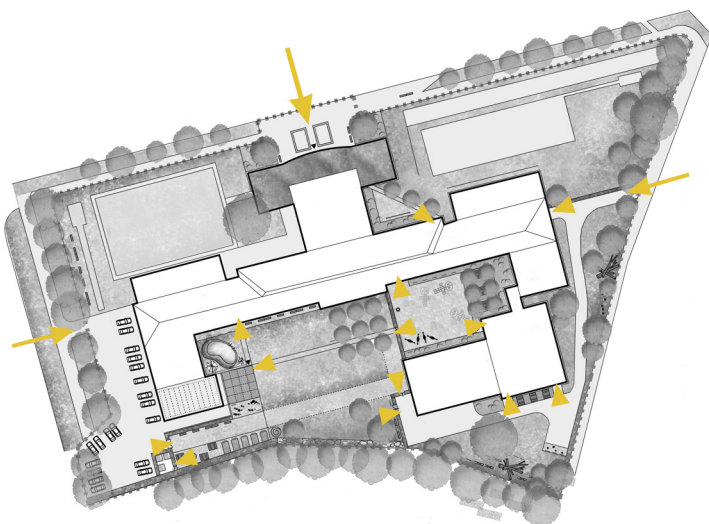
NÁVRH

Cílem návrhu této části zahrady vytvoření minikrajinky ve východním cípu školní zahrady. Minikrajinka bude pojednána jako vyšší květnatá luční plocha s volně roztroušenými skupinkami stromů, kam budou situovány naučné aktivity s nutným klidnějším režimem jako barevné ptačí budky, hmyzí hotel, možno i včelí úly či jiné domečky pro zvířata, např. obydlí pro ježky atd. V louce budou také uloženy padlé kmeny stromů jako útočiště pro drobné živočichy. V ploše budou umístěny pouze dvě nebo tři lavičky na posezení. Za školní jídelnou bude posazena venkovní paluba jakožto možná letní jídelna pro pedagogický sbor, pod stávající letitou třešňí bude posazena jednoduchá hydrometeorologická stanice pro pozorování pro děti – teploměr ve vzduchu, v půdě, u kořenů stromu (kvůli teplotní variabilitě), sloup s vakem nahoře pro měření směru větru, nádoba na měření množství srážek vodních či sněhových atd. Všechny tyto aktivity budou opět doplněny naučnými cedulemi s potřebnými informacemi.

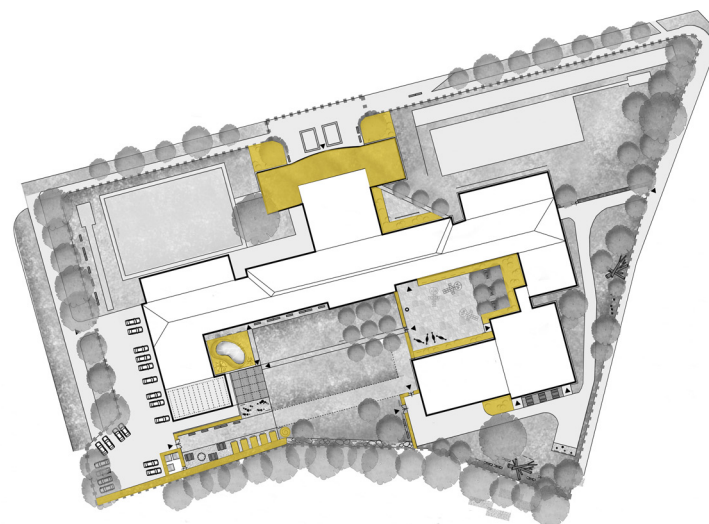
ZÁKLADNÍ PRINCIPY KONCEPCE PLOCHY G

- vytvoření minikrajinky na školní zahradě
- luční plocha s volně roztroušenými skupinkami stromů
- naučné aktivity s nutným klidnějším režimem jako ptačí budky, hmyzí hotel, možno i včelí úly, jiné domečky pro zvířata, obydlí pro ježky atd.
- polotransparentní clona od ulice - na plotě popínavé rostliny
- padlé kmeny stromů jako útočiště pro drobné živočichy
- venkovní paluba jakožto možná letní jídelna pro pedagogický sbor
- jednoduchá hydrometeorologická stanice pro pozorování pro děti
- naučné cedule

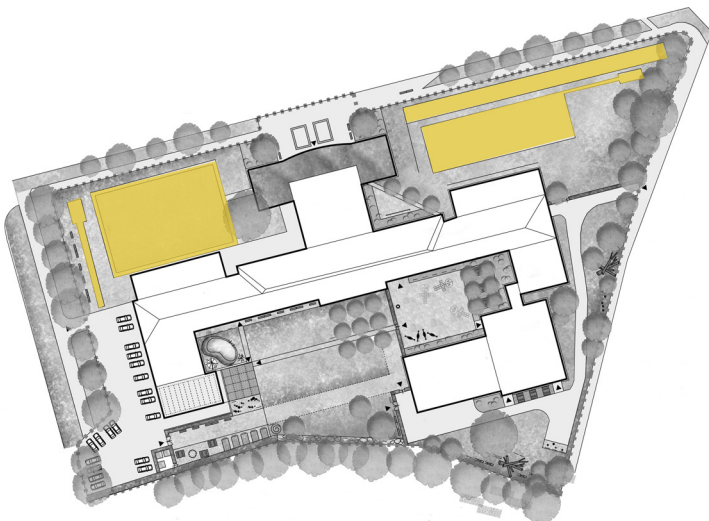
A | HLAVNÍ VSTUPY A KOMUNIKAČNÍ OSY



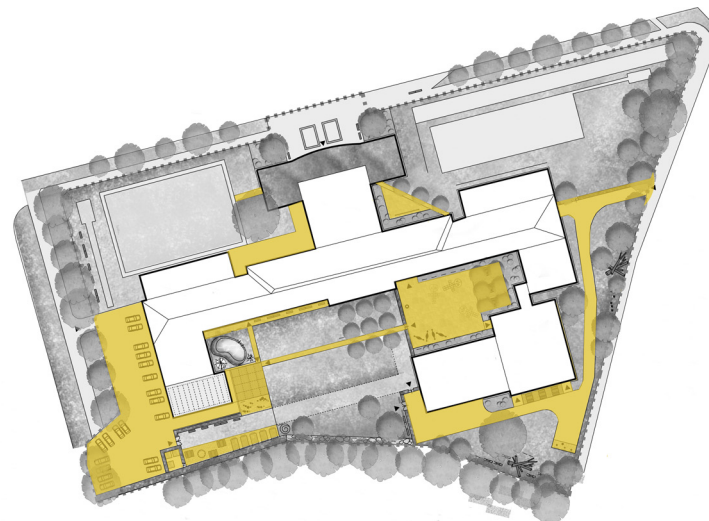
B | OKRASNÉ, UŽITNÉ A NAUČNÉ VÝSADBY



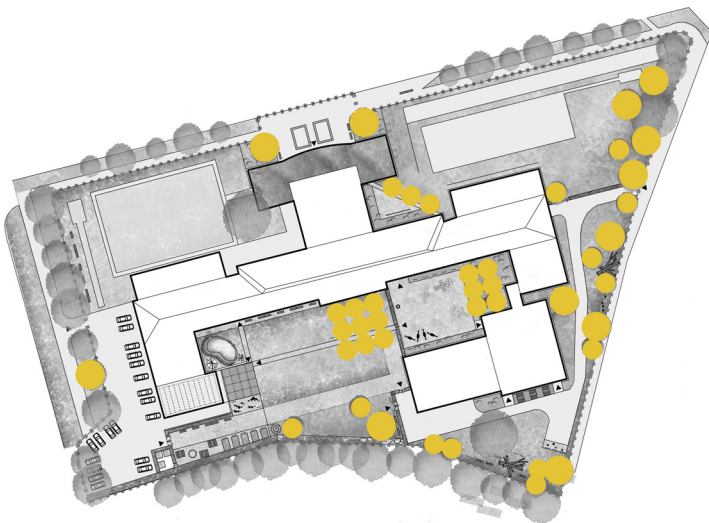
C | PLOCHY STÁVAJÍCÍCH SPORTOVIŠŤ



D | ZPEVNĚNÉ PLOCHY



E | NOVÁ VÝSADBA DŘEVIN



F | PLOCHY TRÁVNÍKU A LOUKY

